

INSTRUKCJA

MONTAŻU MONITORINGU

POTRZEBUJESZ

REJESTRATOR



KAMERY DO MONITORINGU



DYSK TWARDY



ZASILACZ KAMER



ŁĄCZÓWKA ZASILANIA



POTRZEBUJESZ

PRZEWÓD KONCENTRYCZNY + ZASILAJĄCY



KOMPLET WTYKÓW



Wtyk DCM



Wtyk BNC-W/SKR-PLAST



NARZĘDZIA



Nóż tamany



Szczypce boczne, kombinerki



Śrubokręt krzyżakowy

MONITOR LUB TELEWIZOR



HDMI

VGA

1. ZAPLANUJ

a. Miejsce rejestratora

Wybierając miejsce ulokowania rejestratora warto uwzględnić m.in. następujące aspekty:

- Zaleca się umieścić rejestrator w miejscu bezpiecznym, gdzie panuje stała temperatura dodatnia.
- Rejestrator zasilany jest z gniazdka 230V przy użyciu dedykowanego zasilacza.
- Do rejestratora będą schodzić się przewody od wszystkich kamer.
- Jeżeli będziemy chcieli uzyskać obraz na żywo na telewizorze można umieścić rejestrator w niedużej odległości od wyświetlacza.

b. Miejsce montażu kamer

Zaplanuj punkty montażu kamer tak, aby obejmowały najważniejsze obszary Twojego obiektu. Zwróć szczególną uwagę na wejścia, bramy, stanowiska pracy, strefy rozładunku itp.

W przypadku jeżeli monitoring ma działać w celu ogólnego podglądu (np. wokół domu) pamiętaj, aby nie powstały strefy, których nie obserwuje żadna z kamer.

Do każdej z kamer musi być doprowadzony przewód koncentryczny oraz zasilający.

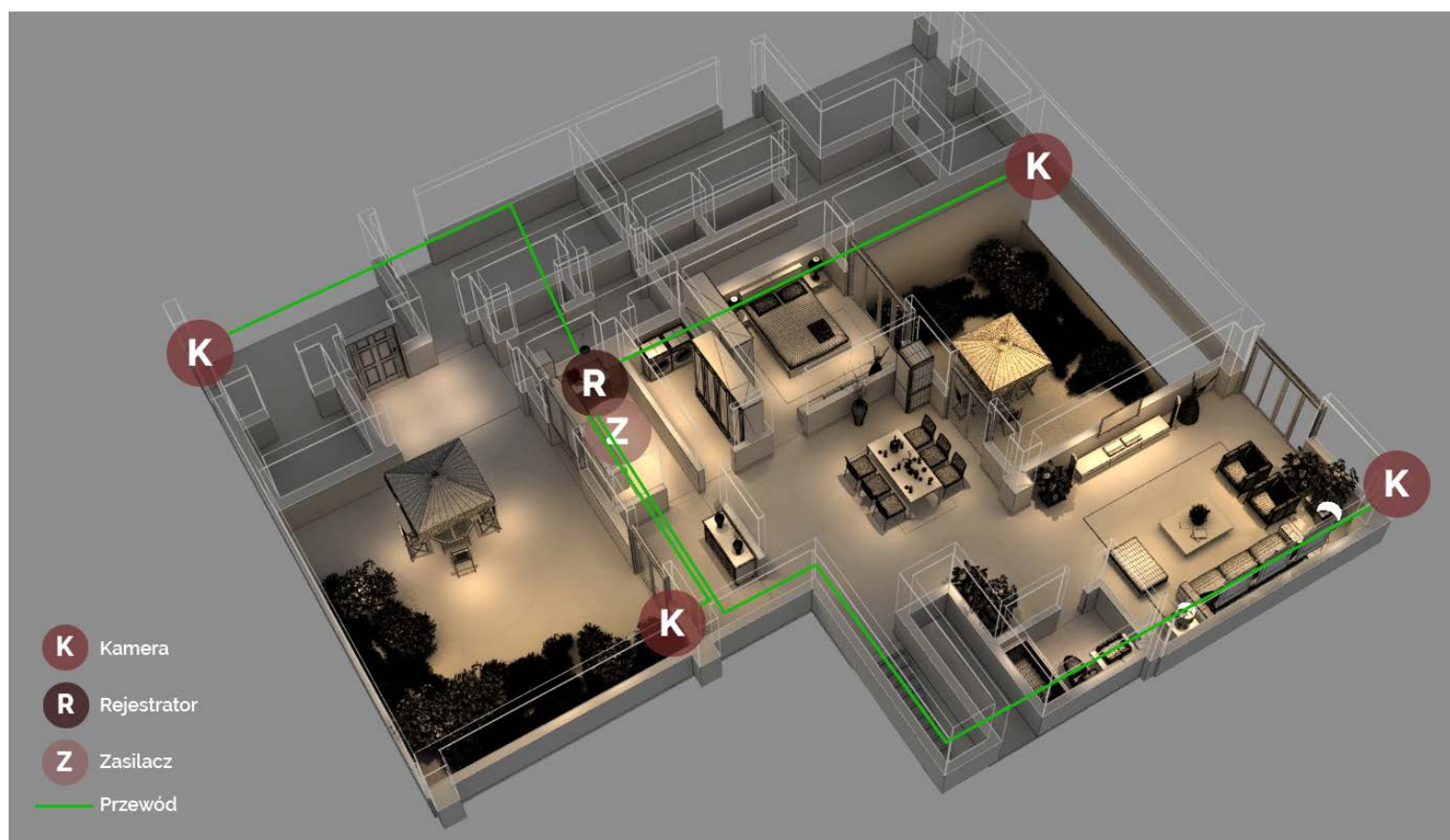
c. Miejsce zasilacza do kamer

Zasilacz kamer wraz z łączówką zasilania LZ-1 będzie umożliwił zasilenie wszystkich kamer poprzez dwużyłowy przewód elektryczny. W związku z użyciem przewodu YWDX zalecamy umiejscowienie tych urządzeń w pobliżu rejestratora dzięki czemu umożliwi to w miarę proste podłączenie wszystkich urządzeń. Zasilacz kamer zasilany jest z gniazdka 230V.

d. Trasy kablowe

Dwuczęściowy przewód YWDX+2x0,5 składa się z przewodu koncentrycznego służącego do transmisji wideo oraz z 2-żyłowego przewodu elektrycznego. Od miejsca umieszczenia rejestratora i zasilania do każdej kamery musi zostać doprowadzony osobny przewód koncentryczny z zasilaniem. Do ukrycia przewodu można użyć np. listwy, kanałów, rurki itp.

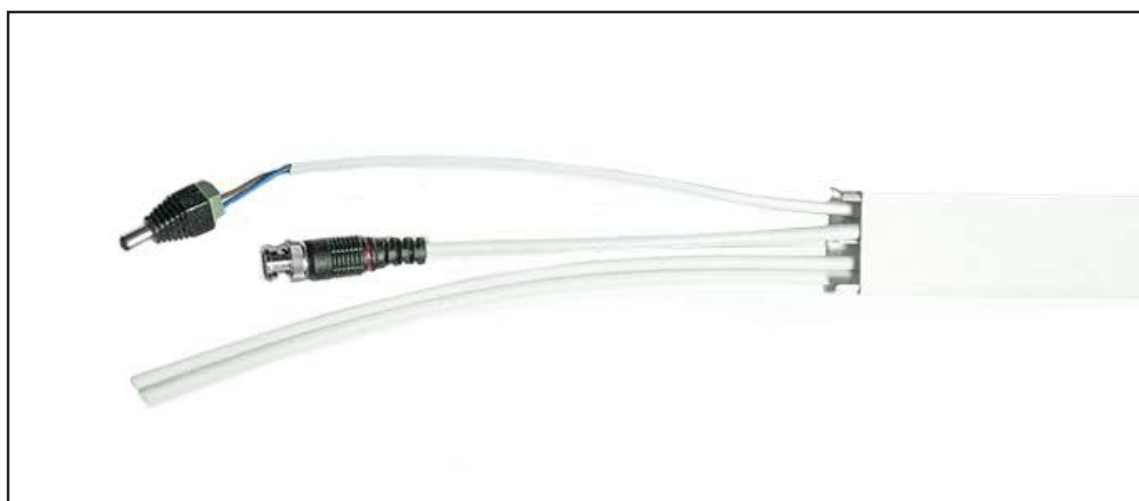
1. ZAPLANUJ



2. PRZEWÓD

a. Poprowadzenie przewodu

Zgodnie z wyznaczonymi trasami doprowadź przewód do każdej z kamer. Zaleca się pozostawienie nadmiaru przewodu, około 20cm z każdej strony w celu poprawnego przygotowania przewodu do podłączenia.



2. PRZEWÓD

b. Przygotuj przewód do podłączenia.

Przed samą kamerą rozerwij przewód elektryczny od przewodu koncentrycznego.



✘ Jak zarobić wtyk BNC na przewodzie koncentrycznym

Rozkręć wtyk BNC-W/SKR-PLAST i nałóż gumową osłonę na przewód koncentryczny – przyda się w dalszej części przygotowywania przewodu.



Od strony końca przewodu zdejmij przy pomocy noża 1cm zewnętrznej powłoki PVC.



Odegnij oplot i utóż go wzdłuż przewodu.

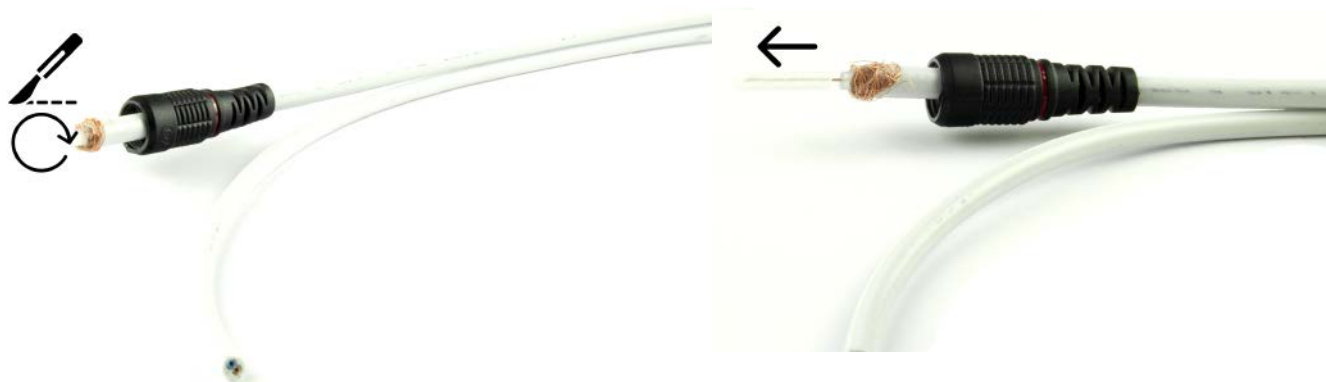


2. PRZEWÓD

Odwiń i urwij folię.



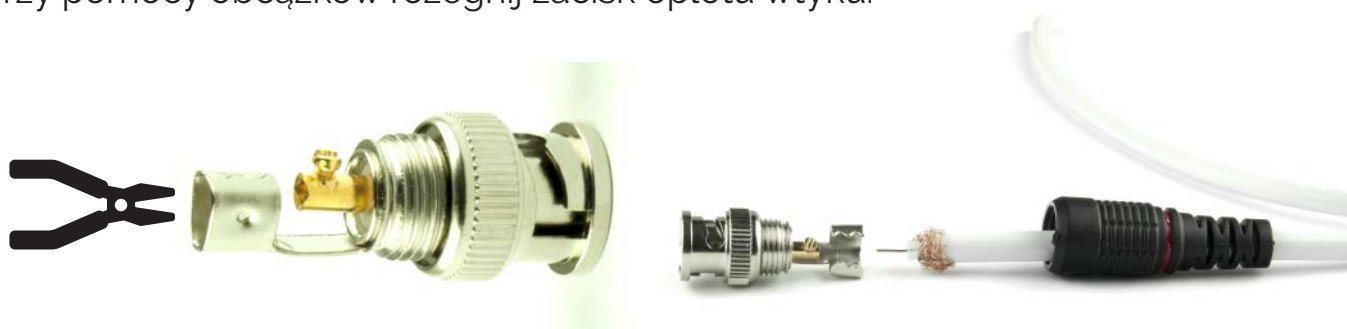
Przy pomocy noża zdejmij kolejną warstwę izolacji – około 2-3mm od oplotu.



Na wtyku BNC-W/SKR-PLAST częściowo odkręć śrubkę, tak by mógł w gniazdo wejść przewód koncentryczny, ale jednocześnie żeby śruba nie wypadła.



Przy pomocy obciążków rozegnij zacisk oplotu wtyku.



2. PRZEWÓD

Umieść przewód wewnątrz wtyku tak, aby żyła wewnętrzna znalazła się w gnieździe wtyku, a zacisk oplotu obejmował ułożony wzdłuż przewodu oplot. Zakręć śrubę oraz zaciśnij obciążkami zacisk oplotu.



Podciągnij nałożoną wcześniej na przewód gumową osłonę i nakręć ją na złącze.



× Jak poprawnie połączyć zasilanie

Od strony końca przewodu zdejmij przy pomocy noża 2-3cm zewnętrznej powłoki PVC.



2. PRZEWÓD

Na końcach obu przewodów – niebieskim i brązowym zdejmij przy pomocy noża około 0,5cm powłoki.



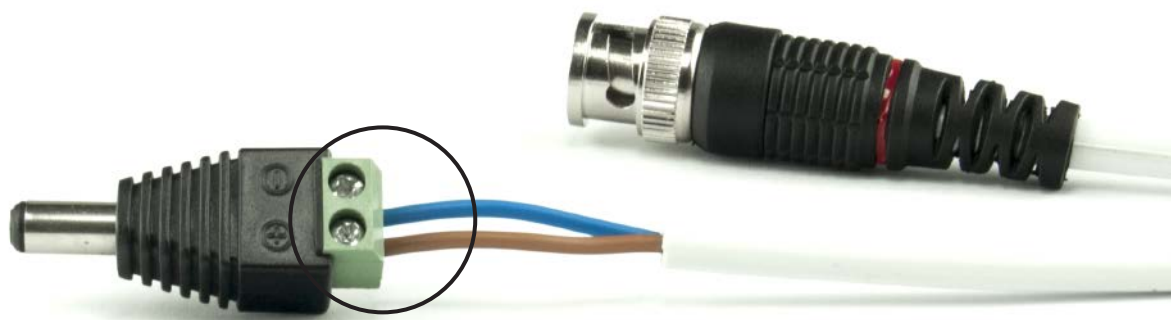
Na wtyku zasilającym (S-55) odkręć zaciski kablowe, aby móc w nich umieścić przewody.



W gniazdo zacisku oznaczone (+) wetknij brązowy przewód i zaciśnij.

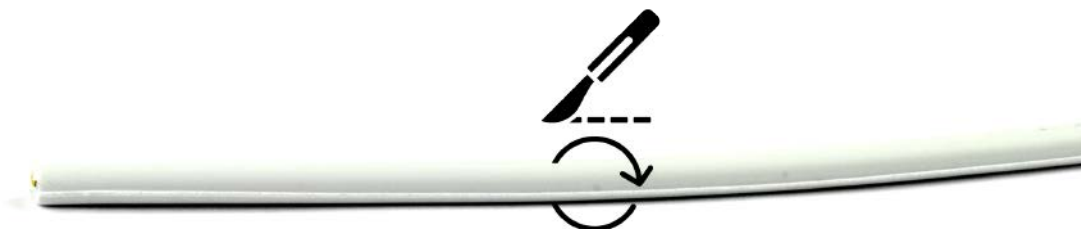
W gniazdo zacisku oznaczone (-) wetknij niebieski przewód i zaciśnij.

Przewód powinien nie wysuwać się z zacisku oraz miedziana część przewodu nie powinna być widoczna poza obrębem zacisków.



2. PRZEWÓD

Od strony drugiego końca przewodu zdejmij przy pomocy noża 5-7cm zewnętrzną powłokę PVC.



Na końcach obu przewodów – niebieskim i brązowym zdejmij przy pomocy noża około 0,5cm powłoki.



Na łączówce zasilania (LZ-1) odkręć zaciski kablowe, aby móc w nich umieścić w przewody.

W gniazdo zacisku oznaczone (+) wetknij brązowy przewód i zaciśnij.

W gniazdo zacisku oznaczone (-) wetknij niebieski przewód i zaciśnij.

Przewód powinien nie wysuwać się z zacisku oraz miedziana część przewodu nie powinna być widoczna poza obrębem zacisków.

Po zaciśnięciu wszystkich przewodów podłącz do łączówki zasilania (LZ-1) zasilacz z zestawu.



3. REJESTRATOR

a. Dysk

Odkręć wszystkie śruby przytrzymujące górną pokrywę rejestratora.



Podnieś obudowę rejestratora.



Podłącz zasilanie dysku oraz złącze SATA.



3. REJESTRATOR



Przy pomocy 4 śrub przykręć dysk do obudowy rejestratora.



Zamknij obudowę i przykręć wierzchnią obudowę rejestratora.



3. REJESTRATOR

b. Zasilanie

Dedykowany zasilacz rejestratora podłącz do gniazda 230V, a z drugiej strony wtyk zasilający włóż do gniazda zasilania w rejestratorze.

Jeżeli rejestrator dodatkowo posiada włącznik przełącz go do pozycji „ON”.

W tym momencie rejestrator powinien samoczynnie się uruchomić.



c. Monitor

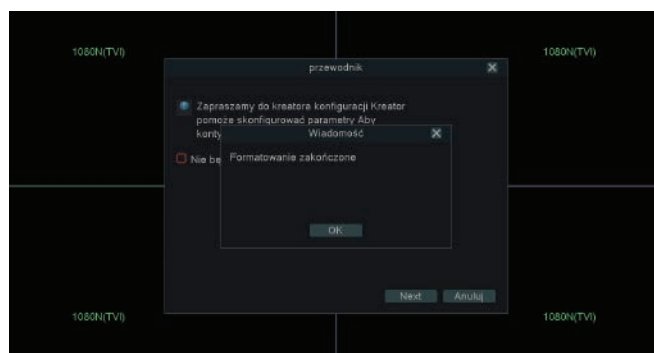
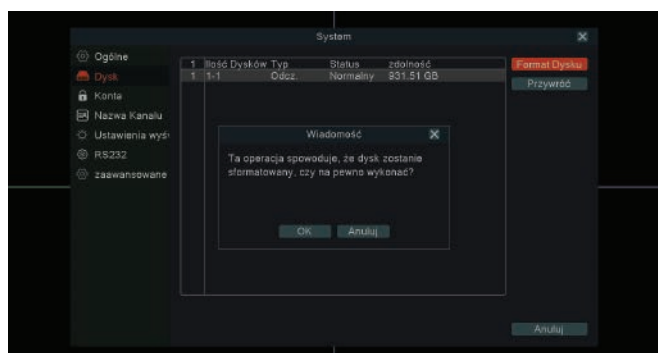
Monitor lub telewizor podłącz przez HDMI lub VGA. Jeżeli rejestrator jest włączony powinien od razu wyświetlić obraz.



d. Konfiguracja

Przy pierwszym uruchomieniu rejestrator zapyta o sformatowanie dysku. Zaleca się jej wykonanie w celu uzyskania poprawnego zapisu z kamer.

Zachęcamy też przy pierwszym uruchomieniu do zmiany domyślnego hasła.



4. KAMERY

a. Mocowanie

Zamocuj kamerę w miejscu doprowadzonego przewodu. Do zamocowania zalecamy użyć kotków.



b. Podłączenie

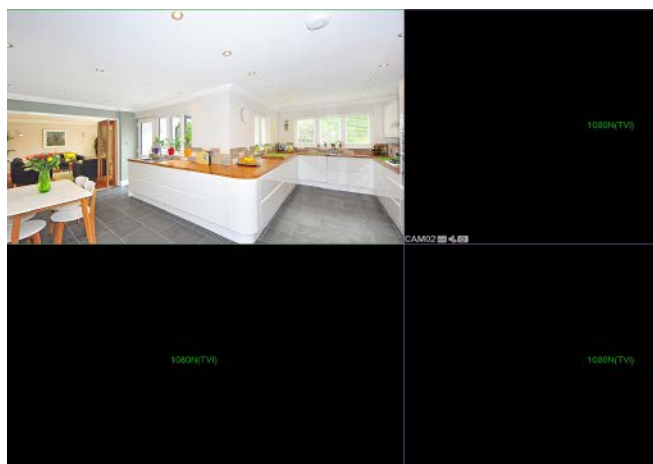
Podłącz kamery zarobionymi przewodami zgodnie z pkt. 2.B. Jeżeli kamera jest montowana na zewnątrz postaraj się zabezpieczyć podłączenie taśmą izolacyjną i np. puszką hermetyczną.



4. KAMERY

c. Regulacja

Po poprawnym podłączeniu kamery obraz z niej powinien od razu wyświetlić się na monitorze podłączonym do rejestratora. W tym momencie można ustawić skierowanie kamer oraz wyregulować obiektyw (jeżeli kamera ma taką możliwość).



Poluzuj śruby lub pierścienie mocujące kamery i skieruj obiektyw kamery w odpowiednim kierunku. Następnie skręć poluzowane elementy.



W tym punkcie może przydać się pomoc drugiej osoby, która będzie obserwowała na ekranie obraz z kamery.



5. PODGLĄD ON-LINE P2P (OPCJONALNIE)

a. Połączenie z routerem

Przy użyciu przewodu UTP zakończonym wtykami RJ-45 połącz rejestrator oraz router.

1) Router bez DHCP (automatyczne przydzielanie adresów)

- Wejdź w menu rejestratora w zakładkę ustawienia sieciowe.
- Ustaw adres karty sieciowej rejestratora na zgodny z pulą adresów routera.
- Ustaw maskę podsieci na standardową wartość, czyli: 255.255.255.0
- Ustaw bramę karty sieciowej rejestratora na zgody z routerem.
- Zatwierdź ustawione zmiany.

2) Router z DHCP (automatyczne przydzielanie adresów)

- Wejdź w menu rejestratora w zakładkę ustawienia sieciowe.
- Zaznacz opcję „DHCP”
- Zatwierdź ustawione zmiany.

b. Konfiguracja na telefonie

Postępuj zgodnie z instrukcją dostępną na www.e-security.com.pl w zakładce „Do pobrania” -> „Instrukcje obsługi”

<https://www.e-security.com.pl/pliki/INSTRUKC-JE%20OBS%C5%81UGI/INSTRUKCJA%20P2P%20AHD%20ANDROID.pdf>