

# Protec - kamera sieciowa IP

## Szybki start

# PROTEC

Wersja 1.0.1

2014-08-07

# Witaj!

Dziękujemy za zakup naszej kamery sieciowej!

Niniejszy podręcznik użytkownika stworzono, by stanowić pomoc w instalacji urządzenia.

Proszę zachować ten podręcznik na wypadek przyszłych potrzeb.

Proszę otworzyć opakowanie i sprawdzić, czy zawartość zgadza się z podaną poniżej listą. Proszę skontaktować się z lokalnym dostawcą, jeśli czegoś w opakowaniu brakuje lub coś jest uszkodzone.

## Przed użyciem proszę uważnie przeczytać poniższą instrukcję.

### 1. Bezpieczeństwo elektryczne

Wszystkie instalacje i działania powinny być zgodne z przyjętymi zasadami Bezpieczeństwa i Higieny Pracy.

Zastosowana moc powinna być zgodna z wymaganiami SELV (bezpieczny obwód napięcia bardzo niskiego), a maksymalne napięcie źródłowe oceniono na 12V DC w IEC60950-1. (Patrz ogólne wprowadzenie)

Uwaga: Nie podłączaj do urządzenia dwóch źródeł zasilania w tym samym czasie; może to spowodować uszkodzenie urządzenia!

Producent nie ponosi odpowiedzialności za żadne szkody, w tym pożary i porażenie prądem, spowodowane niewłaściwym użytkowaniem lub niewłaściwą instalacją.

Producent nie ponosi odpowiedzialności za żadne problemy spowodowane nieautoryzowanymi modyfikacjami lub próbami naprawy.

### 2. Bezpieczeństwo w czasie transportu

Silny nacisk, gwałtowne wibracje ani zachlapanie wodą nie powinny mieć miejsca podczas transportu, magazynowania i instalacji.

### 3. Instalacja

Nie podłączaj kamery do zasilania przed zakończeniem instalacji.

Zalecamy, żeby podczas instalacji zainstalować odpowiednie urządzenie zabezpieczające odcinające zasilanie.

Zawsze stosuj się do instrukcji producenta.

### 4. Serwis urządzenia

Każdego sprawdzenia i naprawy powinien dokonywać wykwalifikowany pracownik serwisu.

Producent nie ponosi odpowiedzialności za żadne problemy spowodowane nieautoryzowanymi modyfikacjami lub próbami naprawy.

### 5. Otoczenie

Kamerę sieciową powinno się instalować w chłodnym, suchym miejscu poza bezpośrednim działaniem promieni słonecznych, z dala od substancji łatwopalnych, wybuchowych itd.

Proszę trzymać urządzenie z dala od przedmiotów, które wytwarzają promieniowanie elektromagnetyczne.

Proszę się upewnić, że matryca CCD (CMOS) znajduje się poza działaniem urządzeń wytwarzających wiązkę laserową. W przeciwnym wypadku może to spowodować uszkodzenie matrycy CCD (CMOS).

Proszę utrzymywać dobrą wentylację. Nie wolno dopuścić, by do kamery dostała się woda lub inna ciecz.

Zaleca się stosowanie urządzeń zabezpieczających przed burzą w celu lepszego zabezpieczenia przed uszkodzeniami. Kołki uziemiające są produktami polecanymi dla dalszego zwiększenia niezawodności kamery.

## 6. Konserwacja urządzenia

Przed przystąpieniem do konserwacji proszę wyłączyć urządzenie, a następnie odłączyć kabel zasilający. Nie wolno dotykać matrycy CCD (CMOS). Do wyczyszczenia powierzchni obiektywu z kurzu można użyć dmuchawy.

Do czyszczenia urządzenia zawsze stosuj suchy, miękki materiał. Jeśli kurzu jest za dużo, proszę najpierw rozcieńczyć łagodny detergent wodą, a następnie zastosować go do czyszczenia urządzenia. Na końcu użyj suchego materiału do wyczyszczenia urządzenia.

Proszę nałożyć kurzoodporną pokrywę w celu ochrony matrycy CCD (CMOS), kiedy kamera nie jest używana.

Szybka w obudowie jest elementem optyki kamery i nie należy jej dotykać podczas instalowania i czyszczenia urządzenia.

Do czyszczenia szybki proszę stosować profesjonalną metodę czyszczenia odpowiednią dla elementów optyki. Nieodpowiednia metoda czyszczenia szybki może spowodować gorsze działanie promiennika podczerwieni, jeśli kamera taki zawiera.

## 7. Akcesoria

Proszę stosować akcesoria zalecane przez producenta.

Przed instalacją proszę otworzyć opakowanie i sprawdzić, czy zawiera wszystkie elementy.

Skontaktuj się z lokalnym dostawcą, jeśli coś w twoim opakowaniu jest uszkodzone.

| Spis akcesoriów                        | Liczba |
|--|--------|
| Kamera sieciowa                        | 1      |
| Podręcznik użytkownika                 | 1      |
| CD                                     | 1      |
| Opakowanie z elementami instalacyjnymi | 1      |

## Zawartość

|  |    |
|--|----|
| Informacje wstępne .....   | 5  |
| Spis funkcji .....   | 6  |
| Struktura .....  | 7  |
| Montaż urządzenia.....   | 8  |
| Narzędzie szybkiej konfiguracji .....                            | 9  |
| Dostęp przez przeglądarkę internetową.....                       | 11 |
| Logowanie poprzez przeglądarkę internetową.....                  | 12 |
| Ustawianie detekcji ruchu.....                                   | 14 |
| Podłączanie zasilania PoE z rejestratora innego producenta ..... | 15 |
| FAQ.....   | 16 |
| Uwagi na temat materiałów niebezpiecznych.....                   | 17 |

## Informacje wstępne

### Omówienie

1. Kamery z tej serii łączą tradycyjne kamery i sieciową technologię wideo. Zapewniają one zbieranie i wysyłanie obrazu wideo bez konieczności stosowania dodatkowego sprzętu i można je podłączyć do Internetu. Kamery z tej serii wykorzystują standard kodowania H.264 w celu zapewnienia maksymalnej jakości obrazu.
2. Niniejsze kamery z promiennikiem podczerwieni mogą działać w nocy. Dzięki temu elementowi kamera nadaje się do stosowania w warunkach braku oświetlenia.
3. Modele wodoszczelne spełniają standard IP66. Wodoszczelność pozwala na stosowanie kamery na zewnątrz.
4. Produkt można stosować osobno lub w sieci. Kiedy jest stosowany osobno, można podłączyć go do Internetu i zastosować sieciową aplikację użytkownika do skonfigurowania i przeglądania go.
5. Ponieważ kamery z tej serii mają wiele wersji i duży wybór funkcji, są one szeroko stosowane w biurach, bankach, monitoringu drogowym i w tym podobnych miejscach.

## Spis funkcji

|                                  |   |
|----------------------------------|---|
| Zarządzanie użytkownikami        | <ul style="list-style-type: none"> <li>• Użytkownicy przydzielani są do różnych grup, aby zapewnić im różne, konkretne uprawnienia.</li> <li>• Normalni użytkownicy nie uzyskują uprawnień administratora.</li> </ul>   |
| Zarządzanie pamięcią             | <ul style="list-style-type: none"> <li>• Wsparcie konfiguracji harmonogramu nagrań.</li> <li>• Wsparcie funkcji nagrywania - nagrywane pliki są zapisywane na PC zgodnie z określoną ścieżką dostępu.</li> <li>• Wsparcie przechowywania sieciowego, np. FTP.</li> </ul>  |
| Transmisja danych                | <ul style="list-style-type: none"> <li>• Transmisja danych działa także poprzez linię PoE.</li> </ul>   |
| Program monitorowania sieciowego | <ul style="list-style-type: none"> <li>• Dane wideo są przesyłane przez sieć do terminala i tam dekodowane. Czas opóźnienia jest krótszy niż 200 ms.</li> <li>• Wspieranych jest maksymalnie 10 jednoczesnych połączeń i 32 Mbps transmisji wyjściowej. W przypadku przekroczenia ograniczeń transmisji system odrzuca nowe połączenia.</li> <li>• Wspierane są następujące protokoły: HTTP, TCP, UDP, MULTICAST, RTP / RTCP, RTSP itd.</li> <li>• Wspierany jest dostęp przez przeglądarkę internetową.</li> </ul>   |
| Zarządzanie siecią               | <ul style="list-style-type: none"> <li>• Wspiera zarządzanie konfiguracją i zarządzanie kamerą poprzez sieć internetową.</li> <li>• Wspiera zarządzanie urządzeniem poprzez aplikacja użytkownika za pośrednictwem strony web.</li> <li>• Wspiera wiele protokołów.</li> </ul>  |
| Zasilanie                        | <ul style="list-style-type: none"> <li>• Wspiera zasilanie zewnętrzne 12V DC.</li> <li>• Opcjonalne jest zasilanie PoE.</li> </ul>  |
| Dostęp                           | <ul style="list-style-type: none"> <li>• Wspiera logowanie przez przeglądarkę internetową.</li> <li>• Wspiera sprawdzanie stanu urządzenia w czasie rzeczywistym.</li> <li>• Wspiera tryb dzienny, tryb nocny, tryb aktywny i tryb pasywny i inne tryby.</li> <li>• Wspiera ustalanie parametrów obrazu, takich jak elektryczna migawka itd.</li> <li>• Kompensacja światła tła: automatyczne ustawianie segmentów kadru w celu uzyskania adaptacji funkcji BLC.</li> <li>• Wspiera dostosowywanie szerokiego zakresu dynamiki obrazu.</li> <li>• Wspiera funkcję wstawiania znaku wodnego.</li> <li>• Wspiera dwa strumienie wideo.</li> </ul> |

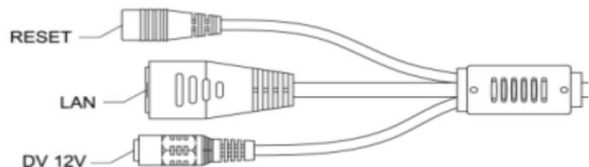
Tabela 1-1 Spis Funkcji

## Struktura

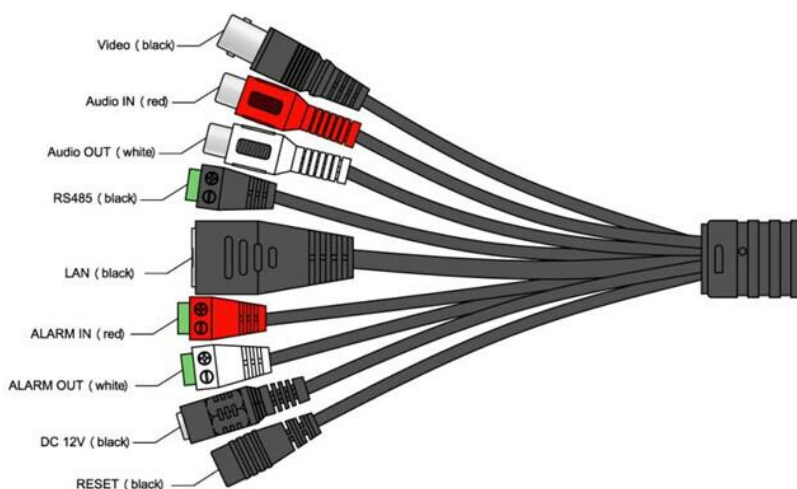
### Rodzaje połączeń przewodowych

W celu uzyskania informacji na temat przewodów proszę odnieść się do możliwych opcji okablowania, które mogą wystąpić przy kamerze.

### Podstawowe funkcje



### Zaawansowane funkcje



Obraz 2-1 Rodzaje połączeń przewodowych

Szczegółowe informacje na temat poszczególnych przewodów.

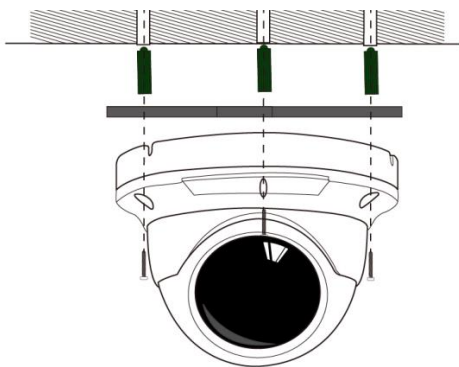
| Numer | Nazwa gniazda | Funkcja                           | Sposób podłączenia | Uwagi  |
|-------|---------------|-----------------------------------|--------------------|--|
| 1     | LAN           | Gniazdo sieciowe                  | RJ45               | Podłącz do standardowego kabla Internetowego.<br>To podłączenie wspiera PoE.                   |
| 2     | POWER         | Gniazdo zasilania                 | DCM                | Gniazdo zasilania. Należy użyć odpowiedniego zasilacza z właściwym napięciem 12 V DC.          |
| 3     | RESET         | Przywracanie ustawień fabrycznych |                    | Przytrzymaj przycisk reset przez 5 sekundy, aby przywrócić urządzenie do ustawień fabrycznych. |

## Montaż urządzenia

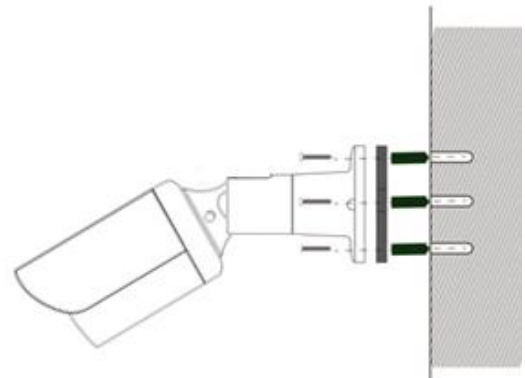
Uwaga: Upewnij się, że powierzchnia na której montujesz kamerę jest w stanie wytrzymać przynajmniej 3-krotną wagę kamery wraz z uchwytem.

W celu poprawnego montażu kamery proszę zastosować się do poniższego schematu. Obraz 3-1 przedstawia możliwe przykłady montażu.

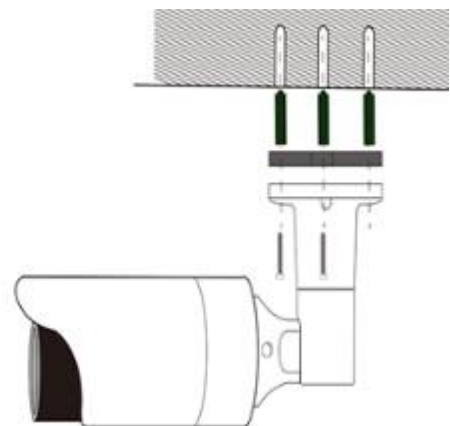
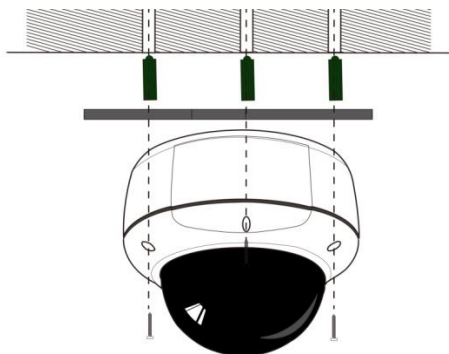
1. Przyklej wzór pomocniczy do miejsca montażu.
2. Wywierć dziury zgodnie ze wzorem.
3. Z woreczka z materiałami instalacyjnymi wyjmij kołki rozporowe, a następnie umieść je w wywierconych otworach.
4. Upewnij się, że kołki są solidnie zamontowane i nie wypadną przy dalszych czynnościach.
5. Dokręć kamerę do płaszczyzny montażu tak, żeby miała jeszcze luz i sprawdź czy kamera wisi bezpiecznie.
6. Podłącz odpowiednie przewody.
7. Użyj odpowiedniego narzędzia, aby poluzować śruby ustawienia kamery.
8. Ustaw kierunek oraz kąt widzenia kamery.
9. Użyj odpowiedniego narzędzia, aby zacisnąć oraz dokręcić wszystkie śruby.



Obudowa kopułowa



Obudowa tubowa



Obraz 3-1 Ilustracja montażu urządzenia



## Narzędzie szybkiej konfiguracji

### Podstawowe informacje

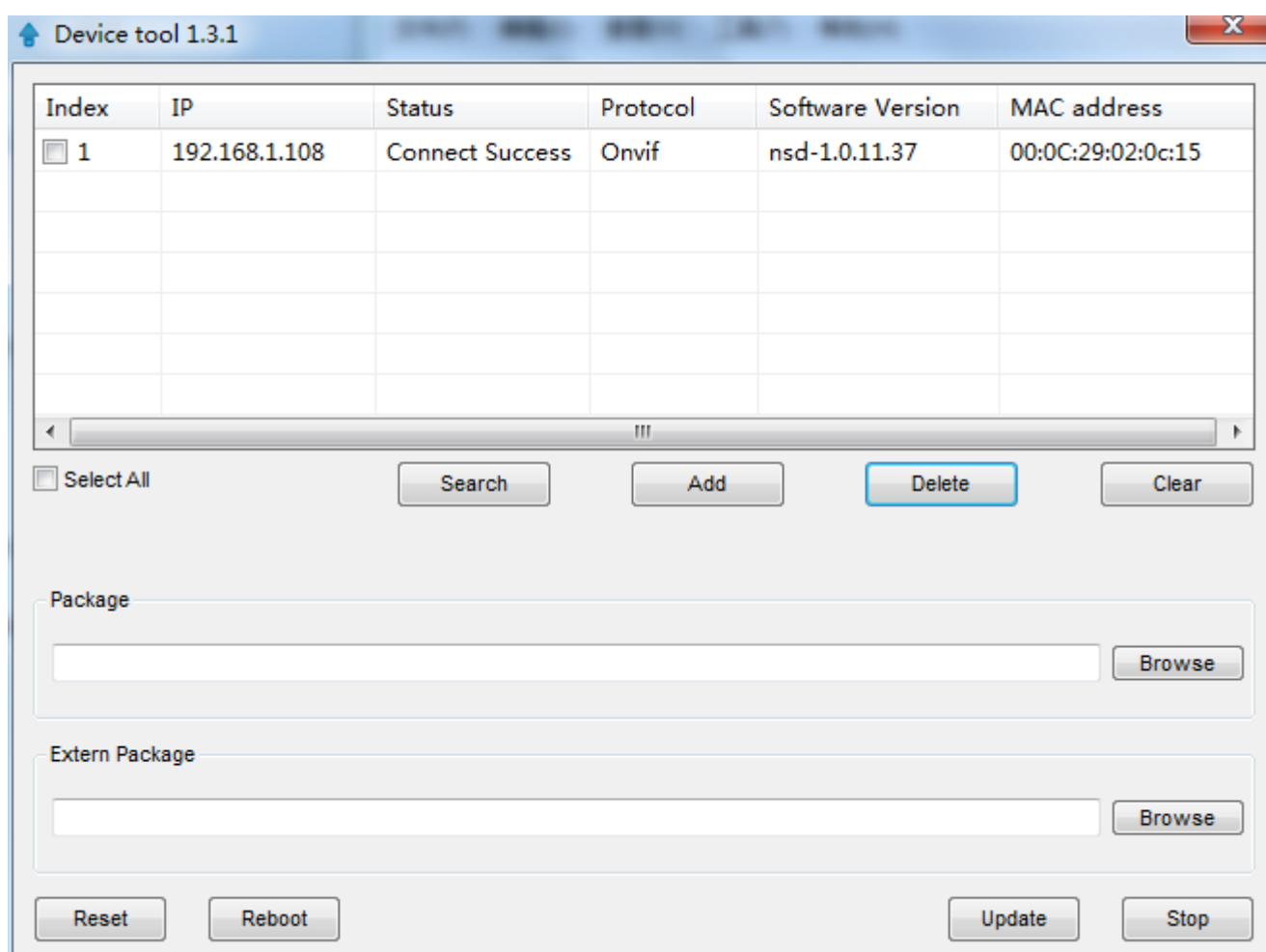
Narzędzie szybkiej konfiguracji może wyszukać adres IP kamery oraz zmodyfikować go. Dodatkowo w tym samym czasie możliwe jest uaktualnienie oprogramowania kamery.

Narzędzie to może działać jedynie z urządzeniami w tej samej grupie adresów IP.

### Obsługa

Naciśnij dwa razy ikonę “Upgrade Tools.exe”, a następnie powinno się pokazać okno jak na obrazie 4-2.

W liście znalezionych urządzeń, można sprawdzić ich adres IP, stan, używany protokół, wersję oprogramowania, adres MAC it.d.



Obraz 4-2 Interfejs wyszukiwania

Po dwukrotnym kliknięciu na adres kamery IP, można zmodyfikować jej adres jak w obrazie 4-2.

Dialog

Old ip: 192 . 168 . 1 . 108

User: admin

Password: admin

DHCP

New ip: 192 . 168 . 0 . 0

Submask: 255 . 255 . 255 . 0

Gateway: 192 . 168 . 0 . 0

PrimaryDNS: 8 . 8 . 8 . 8

SpareDNS: 8 . 8 . 8 . 8

Save Cancel

Obraz 4-2 Okno modyfikacji

W celu aktualizacji oprogramowania należy wybrać plik aktualizujący, wybrać kamery, a następnie nacisnąć przycisk “Update”.

Device tool 1.3.1

| Index                                 | IP            | Status          | Protocol | Software Version | MAC address       |
|---------------------------------------|---------------|-----------------|----------|------------------|-------------------|
| <input checked="" type="checkbox"/> 1 | 192.168.1.108 | Connect Success | Onvif    | nsd-1.0.11.37    | 00:0C:29:02:0c:15 |
|                                       |               |                 |          |                  |                   |
|                                       |               |                 |          |                  |                   |
|                                       |               |                 |          |                  |                   |

Select All Search Add Delete Clear

Package: C:\Users\Administrator\Desktop\nsdpackage\_1.0.11.49\_standard.p Browse

Extern Package: Browse

Reset Reboot Update Stop

Obraz 4-3 Widok okna aktualizacji

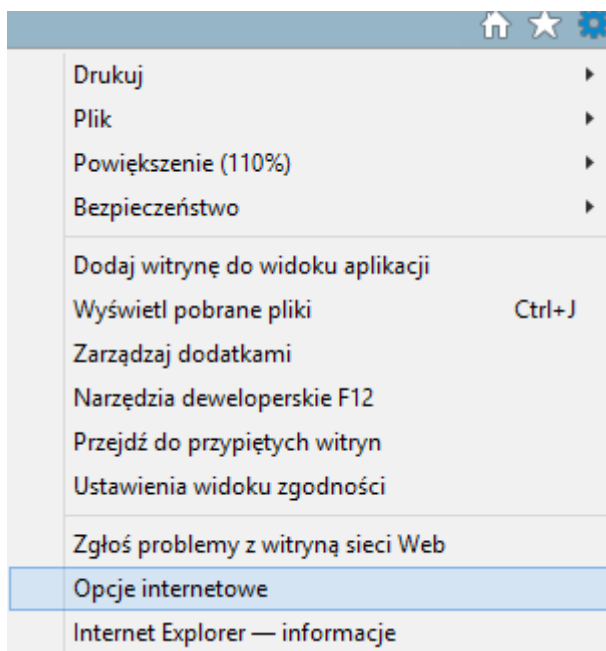
## Dostęp przez przeglądarkę internetową

Ta seria kamer sieciowych wspiera dostęp poprzez przeglądarkę internetową oraz zarządzanie poprzez komputer PC.

Strona Web kamery posiada takie funkcje jak: podgląd na żywo, konfiguracja ustawień, itd.

### Ustawienia przeglądarki internetowej

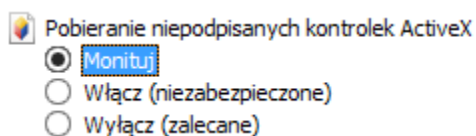
Otwórz przeglądarkę internetową (polecamy IE 8 lub nowszą). Jeżeli jest to pierwsze użycie urządzenia proszę wpierw skonfigurować ustawienia internetowe, jak w obrazie 5-1.



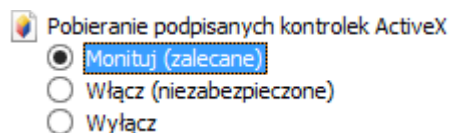
Obraz 5-1 Okienko konfiguracji

Następnie należy przejść poprzez następujące zakładki:

[Opcje internetowe] → [Zabezpieczenia] → [Poziom niestandardowy...] i ustawić opcje ActiveX tak jak na poniższych obrazach 5-2 oraz 5-3.



Obraz 5-2 Konfiguracja ActiveX 1



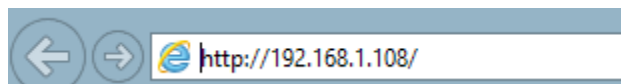
Obraz 5-3 Konfiguracja ActiveX 2

Należy ustawić adres IP, maskę oraz bramę karty sieciowej komputera oraz kamery w jednej grupie. Fabryczny adres IP kamery to 192.168.1.108; maska sieci 255.255.255.0; brama 192.168.1.1

W celu sprawdzenia czy kamera jest poprawnie podłączona należy zastosować komendę "ping 192.168.1.108" w wierszu poleceń lub "ping \*\*\*.\*\*\*.\*\*\*.\*\*\*" (gdzie \*\*\*.\*\*\*.\*\*\*.\*\*\* to ustalony adres IP kamery).

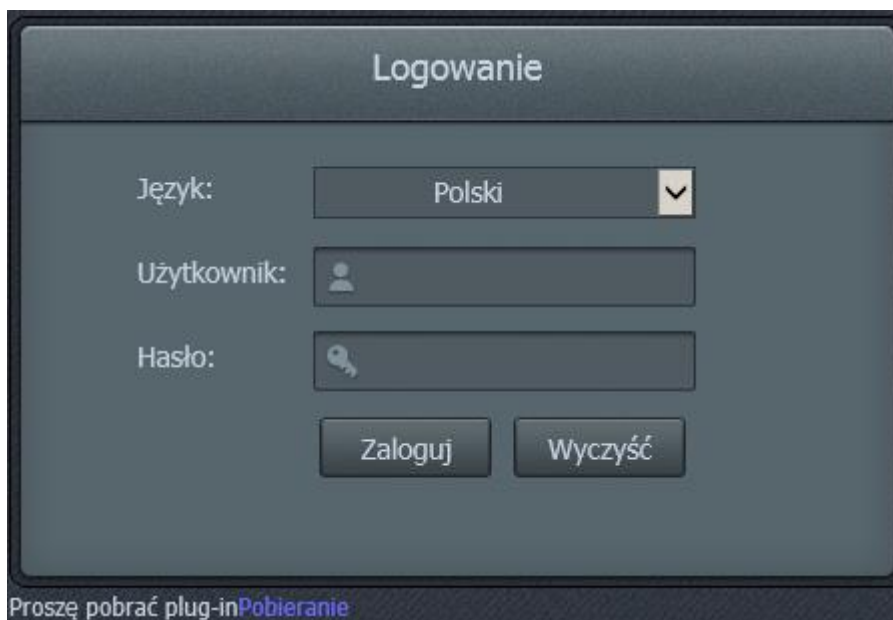
## Logowanie poprzez przeglądarkę internetową

Otwórz przeglądarkę internetową (np. Internet Explorer) i wprowadź adres IP kamery do paska adresu, tak jak w obrazie 5-4.

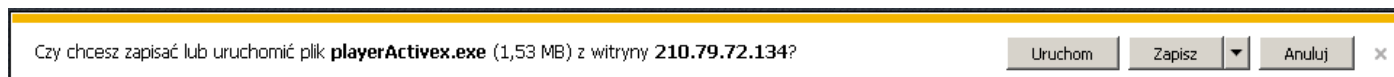


Obraz 5-4 Wprowadzenie adresu IP do paska adresu

Pierwsze logowanie wymaga pobrania plików ActiveX. Link do pobrania znajduje się poniżej okna logowania, tak jak na obrazie 5-5.



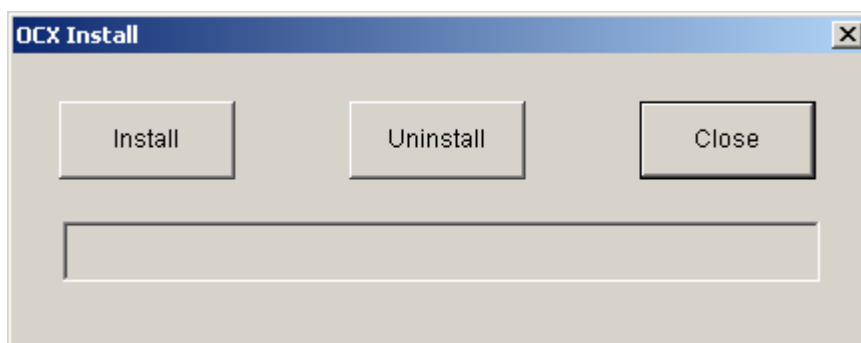
Obraz 5-5 Pobieranie ActiveX



Obraz 5-6 Opcje pobrania



Obraz 5-7 Uruchomienie pobranego pliku



Obraz 5-9 Okno instalacji dodatku ActiveX

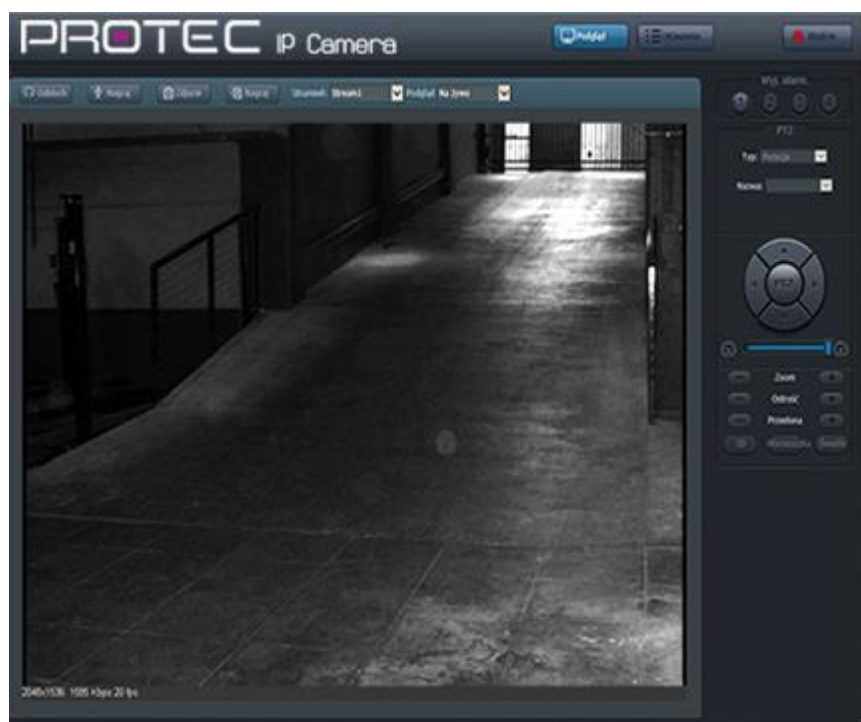
Następnie wprowadź w oknu logowania login i hasło.

Fabryczne ustawienia

login: admin

hasło: admin

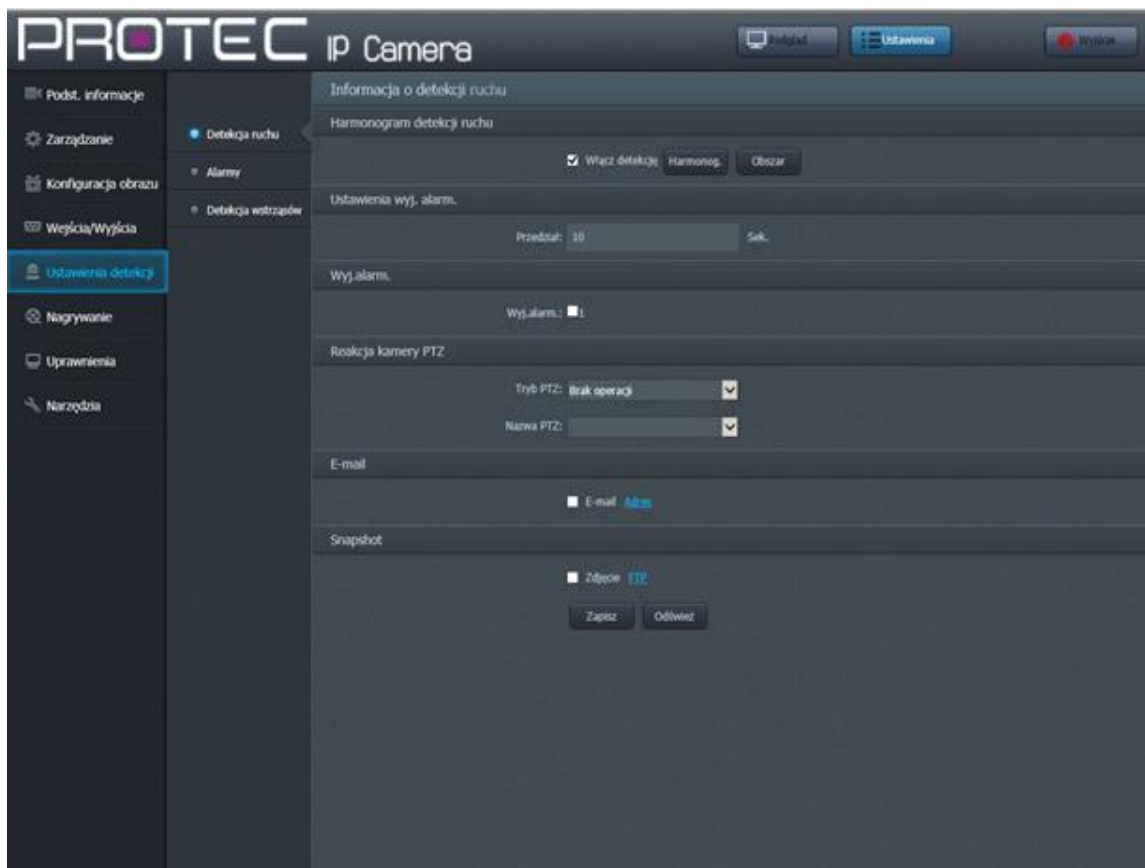
Po udanym logowaniu wyświetli się następujące okno i następnie można już przejść do konfiguracji urządzenia.



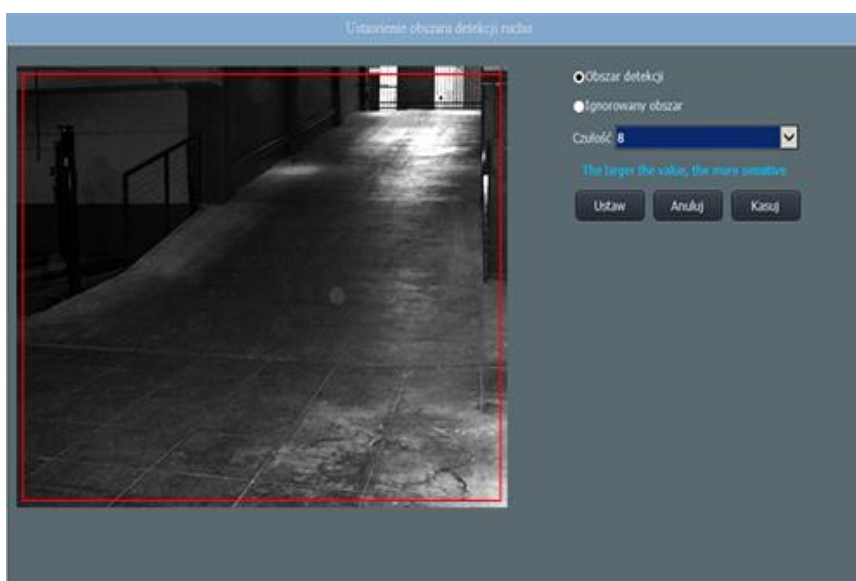
Obraz 5-10 Interfejs użytkownika

## Ustawianie detekcji ruchu

1. Po zalogowaniu do kamery IP należy wejść do zakładki “Ustawienia”, następnie w lewym pasku wybieramy opcję “Ustawienia detekcji” i należy wejść w opcję „Detekcja ruchu”.

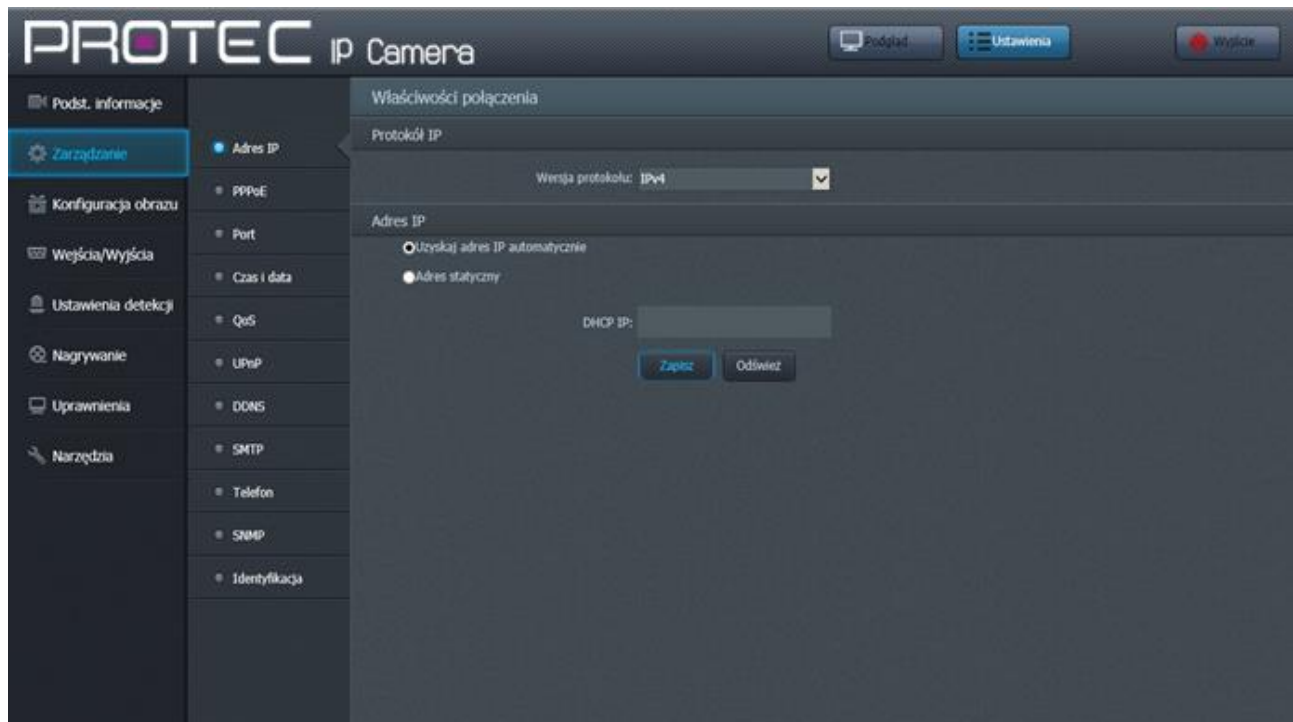


2. Należy zaznaczyć opcję “Włącz detekcję” oraz ustawić “Harmonogram” oraz “Obszar”, a następnie zapisać oraz zresetować kamerę.



## Podłączanie zasilania PoE z rejestratora innego producenta

1. Proszę zalogować się do kamery IP poprzez przeglądarkę internetową
2. W zakładce “Zarządzanie” należy wybrać opcję “Uzyskaj adres IP automatycznie”, a następnie zapisać.



Obraz 5-12 Ustawianie automatycznego pobierania adresu IP poprzez DHCP

## FAQ

| Problem  | Rozwiązanie  |
|--|--|
| Nie mogę uruchomić urządzenia.   | Proszę przytrzymać przycisk RESET przez przynajmniej 5 sekund, aby przywrócić go do ustawień fabrycznych.  |
| System działa bardzo powoli, a obciążenie pamięci operacyjnej ciągle się zmienia.  | Proszę zaktualizować oprogramowanie karty graficznej.  |
| Nie mogę zaktualizować oprogramowania poprzez przeglądarkę internetową.  | Proszę zaktualizować oprogramowanie poprzez narzędzie konfiguracji.  |
| Jestem bezpośrednio połączony z kamerą i obraz z niej często się zacina.   | Proszę sprawdzić jakość połączenia sieciowego, a także jakość używanego kabla sieciowego.  |
| Kiedy się loguję poprzez przeglądarkę internetową widzę okno logowania, lecz nie mogę się zalogować.                                       | Proszę sprawdzić w "Opcjach internetowych" poziom zabezpieczenia i ustawić go na poziom średni lub niższy.   |
| Mam problem z zapisem ustawień.  | Proszę po zmodyfikowaniu ustawień zrestartować urządzenie poprzez przeglądarkę, w celu upewnienia się, że aktualizacja została zapisana.   |
| Mam problem z zasilaczem.  | Większość zasilaczy ma zakres temperatury pracy od 0°C do 40 °C. Urządzenie może działać niestabilnie jeżeli zasilacz działa w temperaturach wykraczających poza jego zakres temperatur działania.<br><br>W przypadku działania w ciężkich warunkach atmosferycznych należy wymienić zasilacz odpowiadający otoczeniu. |
| Kiedy loguje się poprzez przeglądarkę internetową, jakość wyświetlania jest ustawiona na "na żywo", lecz nie wyświetla się obraz z kamery. | Proszę zaktualizować oprogramowanie karty graficznej.  |
| Używam Windowsa XP i kiedy zgrywam nagranie na dysk, system bardzo spowalnia i traci przesyłane dane.                                      | Przy zgrywaniu dużej ilości danych zalecamy używanie Windows 7 lub nowszego.   |
| Mam problem z zapisem obrazu z kamery.   | Należy sprawdzić trzy rzeczy:<br>1.Czy ścieżka zapisu jest dodana poprawnie.<br>2.Czy czas urządzenia jest zsynchronizowany z komputerem.<br>3.Czy jest uruchomiony obraz wideo w kamerze.   |



## Uwagi na temat materiałów niebezpiecznych

| Nazw komponentu        | Toksyczny lub niebezpieczny materiał lub środek |    |    |       |     |      |
|------------------------|---|----|----|-------|-----|------|
|                        | Pb  | Hg | Cd | Cr VI | PBB | PBDE |
| Płyta                  | ○   | ○  | ○  | ○     | ○   | ○    |
| Kamera                 | ○   | ○  | ○  | ○     | ○   | ○    |
| Przewody i okablowanie | ○   | ○  | ○  | ○     | ○   | ○    |
| Opakowanie             | ○   | ○  | ○  | ○     | ○   | ○    |
| Akcesoria              | ○   | ○  | ○  | ○     | ○   | ○    |

O: Według standardu SJ/T11363-2006 wskazana substancja w danym komponencie jest poniżej niebezpiecznego poziomu lub jej nie zawiera.

X: Według standardu SJ/T11363-2006 wskazanej substancji jest powyżej niebezpiecznego poziomu. Jest natomiast szczelnie zamknięta i w trakcie prawidłowego użytkowania nie ma możliwości wycieku, więc nie spowoduje żadnych uszkodzeń ani obrażeń. Nie zezwala się użytkownikowi na przetwarzanie ani używanie tych substancji.

### Uwaga:

Ten podręcznik został stworzony by stanowić pomoc w instalacji urządzenia. Mogą występować drobne różnice między podręcznikiem, a interfejsem użytkownika.

Oprogramowanie oraz wygląd interfejsu może się zmienić bez uprzedzenia.

Jeżeli masz jakieś niepewności lub problemy nieopisane w podręczniku, proszę skontaktuj się z nami.

Odwiedź naszą stronę internetową lub skontaktuj się z lokalnym dostawcą w celu uzyskania więcej informacji.

[WWW.PROTECSYSTEMS.PL](http://WWW.PROTECSYSTEMS.PL)